

Þjóðgarðar

Þjóðgarðar eru svæði sem hafa sérstætt landslag, gróðurfar og sögu. Því þykir ástæða til að varðveita þau en um leið veita öllum almenningi aðgang sér til ánægju, yndisauka og til fræðslu.¹ Á Íslandi eru um 90 friðlýst svæði og er einn þjóðgarður í hverjum landsfjórðungi. Þeir eru Þjóðgarðurinn á Þingvöllum, stofnaður 1930, Þjóðgarðurinn í Skaftafelli, stofnaður 1967, Þjóðgarðurinn í Jökulsárgljúfrum, stofnaður 1973 og Þjóðgarðurinn Snæfellsjökull, stofnaður 2001,² hver þessara þjóðgarða hefur sína sérstöðu.

Öllum er frjálst að fara um þjóðgarða landsins þar sem þeir eru sameiginleg þjóðareign en þó skal umgangast þá samkvæmt þeim reglum sem um þá gilda.³ Þjóðgarðar eru alltaf opnir en þó er ekki starfrækt þjónusta við gesti nema hluta úr ári.⁴ Samkvæmt lögum um náttúruvernd frá 1999 nr. 44 22. mars, 52. grein, skal í hverjum þjóðgarði starfa þjóðgarðsvörður sem hefur til að bera sérþekkingu og reynslu sem nýtist honum í starfi. Hann á að sjá um daglegan rekstur þjóðgarða.⁵

Samkvæmt fyrrnefndum lögum, 50. grein, flokkast þjóðgarðar undir friðlýstar náttúruinjar ásamt friðlöndum, náttúruvættum á landi og í hafi, friðlýstum lífverum, búsvæðum, vistgerðum og vistkerfum sem og fólksvöngum⁶ (landsvæði í umsjón sveitarfélags eða sveitarfélaga sem friðlýst hefur verið til útivistar og almenningsnota).

Í lögum um náttúruvernd frá 1999 nr. 44 22. mars, 51. grein, segir svo um stofnun þjóðgarða:

Umhverfisráðherra getur, að fengnum tillögum eða álitum Umhverfisstofnunar og Náttúrufræðistofnunar Íslands, lýst landsvæði þjóðgarð, enda sé það sérstætt landslag eða lífríki eða á því hvíli söguleg helgi þannig að ástæða sé til að varðveita það með náttúruvernd sýnu og leyfa almenningi aðgang að því eftir tilteknum reglum.⁷

Samkvæmt þessari grein eru þjóðgarðar stofnaðir á þremur forsendum, þ.e. um sé að ræða sérstætt landslag, sérstakt lífríki eða saga og ástæða sé til að varðveita svæðið í heild sinni.

¹ Umhverfisstofnun. *Þjóðgarðar*. Vefslóð.

² Margrét Valdimarsdóttir. 2004:2.

³ Umhverfisstofnun. *Þjóðgarðurinn Snæfellsjökull*. Vefslóð.

⁴ Umhverfisstofnun. *Þjóðgarðar*. Vefslóð.

⁵ Alþingi. Lagasafn. *Lög um náttúruvernd*. Vefslóð.

⁶ Alþingi. Lagasafn. *Lög um náttúruvernd*. Vefslóð.

⁷ Alþingi. Lagasafn. *Lög um náttúruvernd*. Vefslóð.

Þjóðgarðurinn Snæfellsjökull hefur alla þessa þrjá þætti til að bera og því var lögð áhersla á að varðveita náttúrufer svæðisins, jafnt landslag sem lífríki sem og minjar sem hafa að geyma merka sögu lands og þjóðar. Þar að auki eru í þjóðgarðinum margar minjar sem eru eldri en 100 ára og teljast þar af leiðandi til fornleifa.⁸

Stofnun þjóðgarðs er því staðfesting á því að á viðkomandi svæði séu merkar menningar- og/eða náttúruminjar sem mikilvægt séð að varðveita. Þegar ákveðið landsvæði er gert að þjóðgarði verndum við það fyrir framtíðina og ókomnar kynslóðir og tryggjum að allir muni hafa sama tækifæri til að njóta þess.

Orð Eysteins Jónssonar ráðherra sem hann lét falla fyrir um 35 árum gerði Siv Friðleifsdóttir umhverfisráðherra að sínum á stofndegi Þjóðgarðsins Snæfellsjökuls. Þau eiga einkar vel við þegar mikilvægi þjóðgarða er rætt. Eysteinn sagði:

-Þetta að umgangast land, það er í raun og veru alveg eins og að umgangast fólk. Það er í raun og veru innst inni ekki svo ýkja mikill munur á því. Ef menn umgangast ekki, er hætt við að kunningsskapurinn verði lítill og vinátta ekki djúpstæð.-⁹

Alþjóðleg samtök um náttúruvernd (IUCN, World Conservation Union) hafa skilgreint friðlýst svæði í samvinnu við Sameinuðu þjóðirnar, en þær halda skrá yfir friðlýst svæði í heiminum. Þessi svæði skiptast í sex flokka og eru íslenskir þjóðgarðar í flokki II. Í þeim flokki er áhersla lögð á vistkerfisvernd og útivist. Auk þess falla aðrir þættir undir hlutverk og markmið þjóðgarða, því þar er einnig lögð áhersla á eftirfarandi:

- Verndun einstakra náttúruminja.
- Varðveislu sérstöðu svæða.
- Varðveislu einstakra menningarminja og sögu.
- Útivist og upplifun sem hefur bæði samfélagslegt og félagslegt gildi.
- Ferðamennsku sem hefur mikið samfélagslegt og hagfræðilegt gildi.
- Fræðslu til almennings og skólahópa, en þjóðgarða má kalla lífandi kennslustofur.
- Vísindalegt gildi þjóðgarða.¹⁰

⁸ Þjóðgarðurinn Snæfellsjökull. 2001:3.

⁹ Umhverfisstofnun. Þjóðgarðurinn Snæfellsjökull. *Stofnun þjóðgarðs og reglugerð*. Vefslóð.

¹⁰ Sigþrúður Stella Jóhannsdóttir og Gunnar Jóhannsson. 2003:16.

Þjóðgarðurinn Snæfellsjökull

Aðdragandi að stofnun Þjóðgarðsins Snæfellsjökuls var nokkuð langur. Á Náttúruverndarþingi árið 1972 var fyrst ályktað um stofnun þjóðgarðs á utanverðu Snæfellsnesi en það var ekki fyrr en 1994 sem verulegur skriður komst á málið.¹¹

Það er svo þann 28. júní 2001 sem Þjóðgarðurinn Snæfellsjökull er stofnaður. Var horft til þess að þörf væri á að vernda hið sérstaka landslag, einstakar náttúruminjar og mikinn fjölda söguminja, sem eru að mestu óskertar, á utanverðu Snæfellsnesi. Svæðið var talið vera það einstakt að mikilvægt væri að varðveita það fyrir komandi kynslóðir til fræðslu og upplifunar á náttúru landsins, sögu og menningu þeirra kynslóða sem byggðu landið fyrir okkar tíma.¹² Auk þess er markmiðið með stofnun hans það að auðvelda fólki að ferðast um svæðið sem undir hann heyrir og kynnast því nánar.

Þar sem jökullinn ber við loft hættir landið að vera jarðneskt, en jörðin fær hlutdeild í himninum, þar búa ekki frammar neinar sorgir og þess vegna er gleðin ekki nauðsynleg, þar ríkir fegurðin ein, ofar hverri kröfu.
Halldór Laxness

Staðhættir

Þjóðgarðurinn er staðsettur vestast á Snæfellsnesi og er það svæði oft nefnt "undir Jökli"¹³ og er það tilvísun í nálægð hins dulmagnaða Snæfellsjökuls. Mörk þjóðgarðsins liggja um austurjaðar Háahrauns að sunnan í landi Dagverðarár og að norðan á austurmörkum Gufuskálalands.



Mynd 1. Gula línan sýnir hvar mörk þjóðgarðsins liggja

¹¹ Þjóðgarðurinn Snæfellsjökull. 2001:2-3.

¹² Þjóðgarður á utanverðu Snæfellsnesi. Lokaskýrsla. 1997:1-2.

¹³ Umhverfisstofnun. Þjóðgarðar. Vefslóð.

Jökulhetta Snæfellsjökuls er innan marka þjóðgarðsins sem er um 170 km² að stærð. Sérstaða Þjóðgarðsins Snæfellsjökuls meðal annarra þjóðgarða á Íslandi er sú að hann er eini þjóðgarðurinn sem nær í sjó fram. Með ströndu skiptast á annars vegar vogar með sendnum eða grýttum ströndum og hins vegar snarbrattir sjávarhamrar sem iða af fuglalífi um varptímann. Mikið af hrauni sem runnið hefur frá Snæfellsjökli eða öðrum eldvörpum er að sjá á láglandinu og er það mosavaxið. Yfir þessari stórbrotnu náttúru gnæfir Snæfellsjökull í allri sinni tign og í hlíðum hans má sjá hvernig hraunfossar og hraunstraumar hafa runnið niður þær.¹⁴

Starfsemi

Yfir sumarmánuðina er starfsemi mest í þjóðgarðinum en þá vinna landverðir þar og annast fræðslu, eftirlit, umhirðu og upplýsingagjöf. Þeir sjá m.a. um skipulagðar gönguferðir innan þjóðgarðsins¹⁵ og rekstur Gestastofu þjóðgarðsins, ásamt þjóðgarðsverði. Gestastofan er staðsett á Hellnum. Í gestastofunni má sjá ýmsan fróðleik um svæðið og þar er einnig staðsett vefsíða þjóðgarðsins sem er aðgengileg á netinu. Hún geymir kort og upplýsingar um þjóðgarðinn. Mjög gaman er að heimsækja Gestastofu, þar er t.a.m. skemmtilegt barnahorn þar sem kynast má sögupersónunum Glámi og Glompu. Auk þess eru fleiri skemmtilegir hlutir sem reyna á skynfæri okkar. Þjóðgarðurinn Snæfellsjökull heldur úti vefsíðu sem er virkur vefur sem inniheldur kort og upplýsingar um þjóðgarðinn. Slóðin að vefsíðunni er: <http://flashmap.ust.is/snaefellsjokull/>

Reglur og umgengni

Til að halda landsvæðinu óspilltu þurfa gestir þjóðgarðsins að þekkja reglur hans. Með því að fara eftir þeim hjálpumst við öll við það að skila þjóðgarðinum áfram til ókominna kynslóða í því horfi sem hann er í nú í dag. Eftirfarandi reglur þurfa allir að þekkja sem heimsækja Þjóðgarðinn Snæfellsjökul og fara eftir:

- Ekki er leyfilegt að tjalda.
- Frjálst er að ganga um svæðið en fylgja skal merktum gönguleiðum þar sem þær eru fyrir hendi.

¹⁴ Umhverfisstofnun. Þjóðgarðurinn Snæfellsjökull. *Staðhættir*. Vefslóð.

¹⁵ Umhverfisstofnun. Þjóðgarðurinn Snæfellsjökull. Vefslóð.

- Leyfilegt er að aka á akvegum og merktum slóðum.
- Umferð hesta er heimil á þar til merktum reiðleiðum.
- Ganga skal vel um náttúruna og vinna ekki spjöll á henni. Í því tilviki má ekki:
 - rífa upp róður
 - raska jarðmyndunum
 - trufla dýralíf
 - kveikja eld á víðavangi
 - skilja eftir sig sorp
- Ekki má hafa hunda eða önnur gæludýr laus og þrífa skal upp úrgang eftir þau.¹⁶

Dýralíf

Fuglar

Sjávarhamrar og sker

Langalgengustu fuglarnir í þjóðgarðinum eru sjófuglarnir. Þeir nýta sér syllur í sjávarhömrum til varps og sækja fæðuna í sjóinn. Eftirfarandi sjófugla má sjá í björgunum; langvíu, stuttnefju, álku, fýl auk þess sem þar má stundum sjá teistu og lunda, þá er ritan einnig algeng en hún flokkast til máfa. Á skerjum má sjá toppskarf og dílaskarf sem eru sjófuglar. Mun fleiri sjófugla sem teljast til máfategundar má sjá við sjóinn en rituna og verpa þeir víða, þetta eru: svartbakur, silfurmafur, hvítmafur og sílamáfur.

Upp af ströndinni

Þegar ströndinni sleppir má sjá nokkra algenga mófugla eins og heiðlóu, spóa, tjald, sandlóu og sendling sem eru vaðfuglar. Af spörfuglum er að finna: þúfutittling, sólskríkju, steindépil maríuerlu, skógarþröst og hrafn. Skógarþröstinn er helst að sjá nálægt byggð og í hraungjótum. Þá eru rjúpa algeng í þjóðgarðinum. Fálki og smyrill sem teljast til ránfugla eru sjaldgæfir og haförn verpir ekki í þjóðgarðinum en hann varp í Lóndröngum fram yfir aldamótin 1900.

Í fjörum

Í fjörunum má sjá marga vaðfugla, algengastir eru: stelkur, tjaldur, sendlingur, sandlóa, lóupræll, rauðbrystingur og tildra. Á vorin þegar farfuglarnir eru á leið til og frá varpstöðvum er fjöldi þeirra mestur. Æðarfugl er líka hægt að sjá á sundi í stórum breiðum með landi.¹⁷

¹⁶ Umhverfisstofnun. Þjóðgarðurinn Snæfellsjökull. Vefslóð.

¹⁷ Umhverfisstofnun. Þjóðgarðurinn Snæfellsjökull. Dýralíf. Vefslóð.

Fleiri dýr

Mjög líklegt er að sjá sel fyrir utan ströndina, útsel eða landsel. Einnig gæti verið að ef vel væri að gáð þegar út á Öndverðanes er komið að við sæjum hvali eða hvalatorfur. Hvalir eru algengir við Snæfellsnesið, t.d. háhyrningur, hrefna og hnísa en lengra undan landi eru svo stórhvelin.

Í hrauninu má oft sjá til refsins og einnig með ströndinni. Þá er helst að sjáist til minka í fjörum þar sem þeir leita ætis. Eins og ströndin er stórbrotin með öllum sínum klettum, pollum og gjótum getur verið gaman að leita að lífverum þar eftir að sjór er nýfallinn frá. Þar gætum við fundið kuðunga, marflær, krabba, sprettfiska auk annarra smádyra. Umfram allt þurfum við að muna að ganga um lífríkið með varúð og virðingu.¹⁸

Gróðurfar

Í þjóðgarðinum er að finna fjölbreytt gróðurlendi allt frá fjalli til fjöru. Við ströndina skiptast á malar- og sandfjörur, klettur, björg og hamrar, sandhólar og sjávarfitjar. Því má sjá þar afar fjölskrúðugan strandgróður. Í hraunum eru bollar og gjotur með blómjurtum og ofan á hrauninu er þykkur mosi. Eini trjágróðurinn á svæðinu eru birki- og reynihríslur sem finnast í hraungjótum. Af sjaldgæfum tegundum sem vaxa á svæðinu eru skrautpundur og ferlaufungur en sú seinni er friðlýst. Innan þjóðgarðsins eru miklir lyngmóar og því góð berjalönd.¹⁹

¹⁸ Umhverfisstofnun. Þjóðgarðurinn Snæfellsjökull. *Dýralíf*. Vefslóð.

¹⁹ Umhverfisstofnun. Þjóðgarðurinn Snæfellsjökull. *Gróðurfar*. Vefslóð.

Jarðfræði

Á Snæfellsnesi er afar fjölbreytt jarðfræði og þar má sjá jarðmyndanir frá nær öllum tímabilum jarðsögu Íslands en Snæfellsnes er virkt gossvæði og liggur fyrir utan gosbeltið sem liggur þvert í gegnum Ísland.



Mynd 2. Virkt gosbelti á Íslandi, kortagerð Margrét Valdimarsdóttir.

Í þjóðgarðinum sést mest af jarðmyndunum sem eru frá síðasta jökulskeiði (ísöld 3 milljón ára - 11.000 ár) og nútíma (síðustu 11.000 ár). Í landslagi þjóðgarðsins eru bæði úfin apalhraun og sléttari hellhraun mjög áberandi. Meiri hluti þeirra hefur runnið úr Snæfellsjökli, þ.e. gígum í hlíðum hans og toppgígnum. Afskaplega fallegar og fjölbreyttar hraunmyndanir er víða að sjá og á svæðinu er fjöldi hella. Varasamt er að fara í þá nema í fylgd með kunnugum.

Mörg eldvörp er að sjá á láglendinu og umhverfis þau eru hraun sem hafa runnið frá þeim. Þar má nefna Purkhóla, Hólahóla, Öndverðaneshóla og Saxhól.²⁰

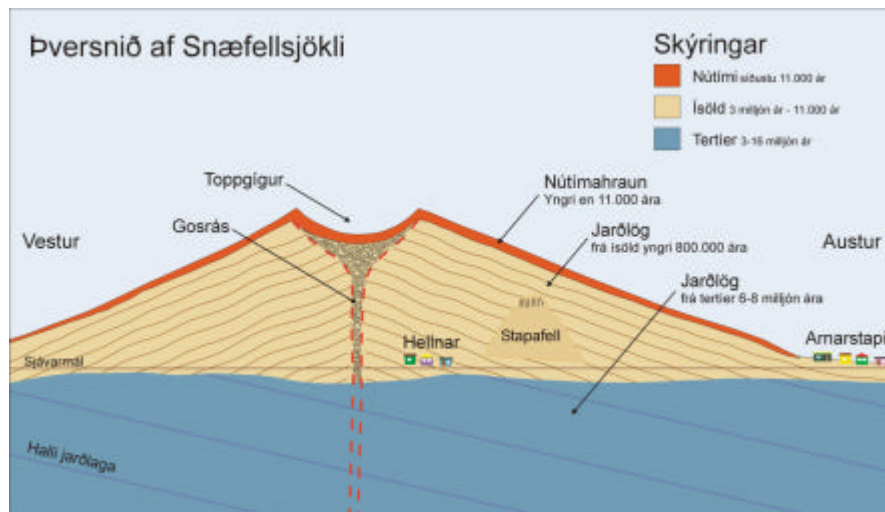
Snæfellsjökull

Í raun réttir er jökullinn of einföld sjón til að heyra undir það sem kallað er fallegt og einginn veit hvað þýðir og hver og einn á við eitthvað annað en hinir; eitt þeirra orða sem vissara er að nota hvorki um jökul né annað.

*Halldór Laxness
Kristnihald undir Jökli*

²⁰ Umhverfisstofnun. Þjóðgarðurinn Snæfellsjökull. Jarðfræði. Vefslóð.

Snæfellsjökull þykir sérstaklega formfagur enda hefur hann stundum verið kallaður konungur íslenskra fjalla, hann er 1446 m hár. Snjófell er gamalt heiti á Snæfellsjökli og bendir nafngiftin til þess að við landnám hafi einungis lítill hluti fjallsins verið hulinn jökli. Snæfellsjökull er nú um 12 km² en var nær 15 km² um aldamótin 1900. Loftslagsbreytingar hafa áhrif á jökulinn og hefur hann hopað síðan 1996. Gosið hefur að minnsta kosti 20 sinnum í eða við Snæfellsjökul síðustu 11 þúsund árin og þar af voru þrjú stór þeytigos fyrir 1800, 4000 og 8 – 10000 árum. Hann er enn virk eldstöð þó svo ekki hafi gosið í jöklinum um nokkurt skeið.²¹



Mynd 3. Þversnið af Snæfellsjökli, kortagerð Margrét Valdimarsdóttir.

Snæfellsjökull er eldkeila en svo nefnast strýtulöguð eldfjöll sem eru með kringlótt gosop.²² Mikill gígur er að norðvestan í toppi Snæfellsjökuls og á barmi hans eru Jökulþúfurnar.²³ Gos koma yfirleitt síendurtekið upp um þetta gosop/gíg og eru þau blönduð, s.s. í eldgosum koma bæði upp hraun, gosmöl og allar gerðir gosbergs.²⁴ Að sunnan og vestan er jökullinn hulinn nútímahraunum en að norðan og austan ber meira á móbergi og hraunum frá hlýskeiðum ísaldar.²⁵

²¹ Margrét Valdimarsdóttir. 2004.

²² Lovísa Ásbjörnsdóttir og Helgi Torfason. *Gerðir fjalla*. Vefslóð.

²³ Margrét Valdimarsdóttir. 2004.

²⁴ Lovísa Ásbjörnsdóttir og Helgi Torfason. *Gerðir fjalla*. Vefslóð.

²⁵ Margrét Valdimarsdóttir. 2004.



Mynd 4. Hraun í Þjóðgarðinum Snæfellsjökli, kortagerð Margrét Valdimarsdóttir.

Undir eldkeilum eru kvikuþrær. Algengasta gerð eldfjalla erlendis eru eldkeilur og má þar nefna Vesúvius og Etnu. Hér á Íslandi eru fjórar eldkeilur og eru það: Snæfellsjökull, Eyjafjallajökull, Tindfjallajökull og Örfajökull. Síðast gaus í Snæfellsjökli fyrir um 2000 árum.²⁶

En þegar þeir nafnar voru burt búnir, létu þeir í haf og höfðu harða útivist og voru í sjó hálf hundrað dægra, og komu sunnan að landinu og héldu vestarlega. Þeir sjá þá fjall eitt mikið og lukt allt ofan með jöklum. Það kölluðu þeir Snjófell, en nesið kölluðu þeir Snjófellsnes.

Bárðar saga Snæfellsáss

Fyrstir til að klífa Snæfellsjökul, svo vitað sé, voru þeir Eggert Ólafsson og Bjarni Pálsson árið 1754.

Menn töldu fyrirætlun okkar, að ganga á jökulinn, fullkomna fífldirfsku. ... Í fyrsta lagi væri leiðin svo löng og fjallið bratt, svo að ókleift væri, í öðru lagi væru sprungurnar í jöklinum ófærar yfirferðar öllum mönnum, og loks var fullyrt, að menn yrðu blindir af hinu sterka endurskini sólarljóssins á jöklinum. ... Þeir allra fávísustu báru því ... við ... að ýmsir jarðbúar, huldufólk, dvergjar

²⁶ Lovísa Ásbjörnsdóttir og Helgi Torfason. *Gerðir fjalla*. Vefslóð.

*eða þó einkum afturganga Bárðar Snæfellsáss, sem í fjallinu búa, mundu tálma
fyr okkar, því að slíkar heimsóknir væru þeim harla óvelkomnar.*

Ferðabók Eggerts Ólafssonar og Bjarna Pálssonar, 1772.

Margir telja að frá Snæfellsjökli stafi orka og dulmögnun og finna sumir mjög sterk áhrif frá jöklinum. Telja þeir hann vera eina af sjö stærstu orkustöðvum jarðar. Margar sagnir um þessa dulmögnun jökulsins eru mjög gamlar eins og trú manna á heitguðinn Bárð Snæfellsás sem litið er á sem verndarvætti Snæfellsness.

*Það er þessi mögnun, sem streymir út frá Jöklinum og í kringum hann; orkan,
sem við getum enn hvorki mælt né skýrt. Einungis markað nokkuð af áhrifum
hennar á allt þarna, kvíkt og dautt, en allt frá því er sögur hófust, hefur lífsfylling
verið meiri undir Jökli en annars staðar á landinu.*

*Mannleg náttúra undir Jökli
Þórður Halldórsson frá Dagverðará*

Hvað sem s.k. orku líður þá hefur Snæfellsjökull verið vinsælt viðfangsefni listamanna fyrr og síðar. Líklega er það hin einstaka formfegurð fjallsins sem á sinn þátt í því. Jökullinn hefur verið viðfangsefni jafnt myndlistarmanna sem ljósmyndara og innlendra sem erlendra rithöfundu. Frægastar má þar telja skáldsögu Halldórs Laxness (1902-1998), Kristnihald undir Jökli og skáldsögu Jules Verne (1828-1905), Leynardómar Snæfellsjökuls eins og hún heitir á íslensku en á frummálinu heitir hún Voyage au centre de la terra (Ferðin að miðju jarðar).²⁷

²⁷ Margrét Valdimarsdóttir. 2004.

Heimildaskrá

Alþingi. Lagasafn. *Lög um náttúruvernd*. Vefslóð:

<http://www.althingi.is/lagas/nuna/1999044.html> sótt 25. sept. 2005.

Lovísa Ásbjörnsdóttir og Helgi Torfason. *Gerðir fjalla*. Alþjóðlegt ár fjalla 2002, vefslóð:

http://www.landvernd.is/arfjalla2002/fjall_14.html sótt 7. okt. 2005.

Margrét Valdimarsdóttir. 2004. *Texti í gestastofu Þjóðgarðsins Snæfellsjökuls á Hellnum*.
Óútgefið efni, Þjóðgarðurinn Snæfellsjökull.

Sigprúður Stella Jóhannsdóttir og Gunnar Jóhannsson. 2003. *Þjóðgarður og samfélag*.
Greinargerð – hugmyndir að verkefnum.

Umhverfisstofnun. *Þjóðgarðar*. Vefslóð: <http://ust.is/Natturuvernd/Thjodgardar/> sótt 25. sept. 2005.

Umhverfisstofnun. *Þjóðgarðurinn Snæfellsjökull*. Vefslóð:

<http://ust.is/Natturuvernd/Thjodgardar/Snaefellsjokull/nr/647> sótt 25. sept. 2005.

Umhverfisstofnun. *Þjóðgarðurinn Snæfellsjökull. Aðkoma og þjónusta*. Vefslóð:

<http://ust.is/Natturuvernd/Thjodgardar/Snaefellsjokull/thjonustavidferdamenn/>
sótt 25. sept. 2005.

Umhverfisstofnun. *Þjóðgarðurinn Snæfellsjökull. Dýralíf*. Vefslóð:

<http://ust.is/Natturuvernd/Thjodgardar/Snaefellsjokull/sagaognatturufar/dyralif/> sótt 25. sept. 2005.

Umhverfisstofnun. *Þjóðgarðurinn Snæfellsjökull. Staðhættir*. Vefslóð:

<http://ust.is/Natturuvernd/Thjodgardar/Snaefellsjokull/sagaognatturufar/stadhaettir/> sótt 25. sept. 2005.

Umhverfisstofnun. *Þjóðgarðurinn Snæfellsjökull. Stofnun þjóðgarðs og reglugerð*. Vefslóð:

<http://ust.is/Natturuvernd/Thjodgardar/Snaefellsjokull/sagaognatturufar/stofnunthjodgards/>
sótt 25. sept. 2005.

Umhverfisstofnun. *Þjóðgarðurinn Snæfellsjökull. Gróðurfar*. Vefslóð:

<http://ust.is/Natturuvernd/Thjodgardar/Snaefellsjokull/sagaognatturufar/grodurfar/> sótt 25. sept. 2005.

Umhverfisstofnun. *Þjóðgarðurinn Snæfellsjökull. Jarðfræði*. Vefslóð:

<http://ust.is/Natturuvernd/Thjodgardar/Snaefellsjokull/sagaognatturufar/jardfraedi/> sótt 25. sept. 2005.

Þjóðgarður á utanverðu Snæfellsnesi. Lokaskýrsla. 1997. Undirbúningsnefnd um stofnun
þjóðgarðs.

Þjóðgarðurinn Snæfellsjökull. 2001. Skýrsla um stofnun þjóðgarðs á Snæfellsnesi til ráðherra
í júní 2001.

Myndaskrá

Mynd 1. *Gula línan sýnir hvar mörk þjóðgarðsins liggja.*

Kortið er unnið upp úr kortabæklingnum „Þjóðgarðurinn Snæfellsjökull“ sem gefinn var út af Umhverfisstofnun 2003. Kortagerð annaðist Sigurgeir Skúlason en inn á kortið bættum við gulri línu til að undirstrika landamörk þjóðgarðsins.

Mynd 2. *Virk gosbelti á Íslandi*, kortagerð Margrét Valdimarsdóttir.

Mynd 3. *Þversnið af Snæfellsjökli*, kortagerð Margrét Valdimarsdóttir.

Mynd 4. *Hraun í Þjóðgarðinum Snæfellsjökli*, kortagerð Margrét Valdimarsdóttir.